



Comune di Genova

Direzione Urbanistica SUE e Grandi Progetti
Staff di Direzione
In collaborazione con:
Direzione Gabinetto del Sindaco e
Direzione Comunicazione e Promozione della città

**Processo di Partecipazione
Osservazioni PUC adottato DCC 92/2011**

Tavolo tematico cittadino

**Logistica, trasporti ed aree
produttive**



5 luglio 2013



Premessa informativa



n.**850** Osservazioni, di cui **460** dedicate al tema della Caserma Gavoglio
Le osservazioni pervenute sono state esaminate e suddivise in circa **1800** punti.

n.**776** osservazioni sono pervenute entro i termini e **84** (di cui 12 integrazioni) oltre il termine del **7 maggio 2012**.

La L.R. 39/97 fornisce indicazioni **ordinatorie** e **non perentorie** ed è facoltà dell'Amministrazione **prendere in considerazione** anche le **osservazioni pervenute "fuori termine"**, cioè oltre il periodo di pubblicazione.

La L.R. 36/1997 prevede che il **progetto definitivo di PUC, la cui elaborazione seguirà le controdeduzioni alle osservazioni**, sia nuovamente **pubblicato per 90 giorni** consecutivi e che *"chiunque può far pervenire al Comune osservazioni con esclusivo riferimento al progetto definitivo adottato limitatamente agli aspetti che costituiscono sviluppo e completamento del progetto preliminare"*.

A **salvaguardia** delle indicazioni contenute nel progetto preliminare ed in quello definitivo del PUC è fatto obbligo di applicare, le **"misure di salvaguardia"** in pendenza dell'approvazione dei piani regolatori, per un periodo **non superiore a quattro anni** dalla data di adozione del progetto preliminare (dicembre 2011).

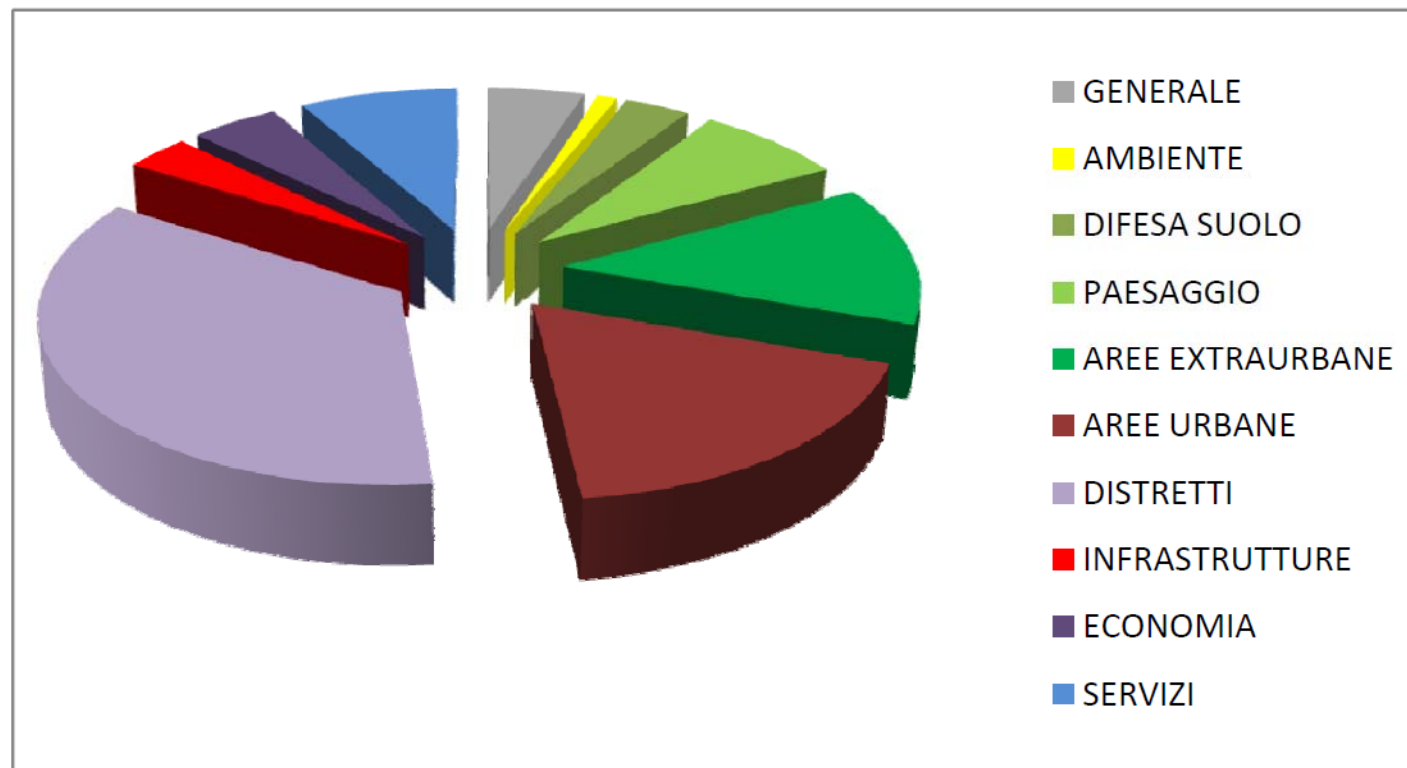


Premessa informativa



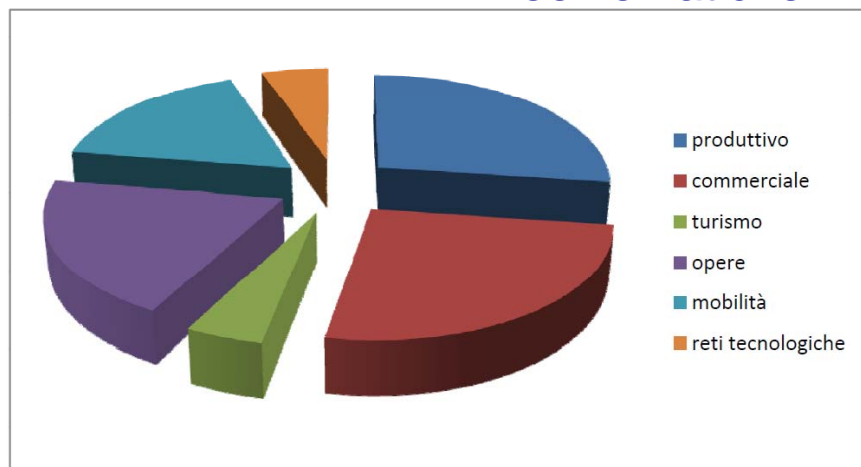
Direzione Urbanistica
SUE e Grandi Progetti

GENERALE	94
AMBIENTE	19
DIFESA SUOLO	64
PAESAGGIO	147
AREE EXTRAURBANE	254
AREE URBANE	338
DISTRETTI	672
INFRASTRUTTURE	64
ECONOMIA	87
SERVIZI	156



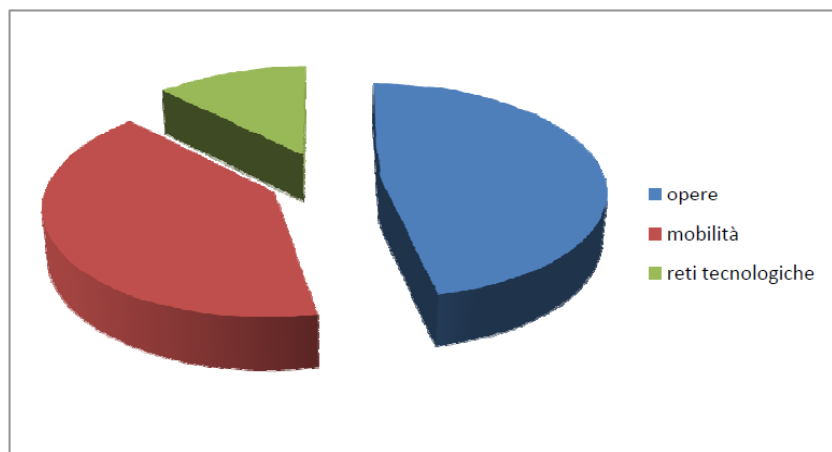


Aree Tematiche

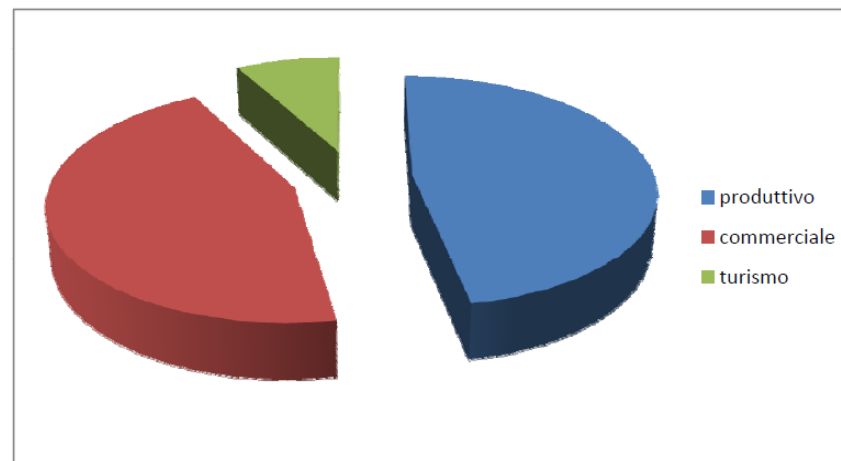


ECONOMIA	produttivo	41
	commerciale	39
	turismo	7
INFRASTRUTTURE	opere	30
	mobilità	26
	reti tecnologiche	8

Infrastrutture



Economia





TEMI DI CARATTERE GENERALE emersi sia dai pareri degli Enti che dalle osservazioni:

- coordinare il Piano Urbanistico Comunale (PUC) con il Piano Urbano della Mobilità (PUM) e con il Piano Urbano del Traffico (PUT)
- verifica della funzionalità e della realizzabilità in tempi accettabili del sistema delle grandi infrastrutture di relazione con l'area vasta
- proposta di un sistema infrastrutturale di livello urbano coordinato con le previsioni insediative del piano relativamente ai distretti, alle aree produttive e logistiche al fine sostenere il traffico generato del trasporto pubblico, sostenibile e privato dalla mobilità indotta da queste attività
- individuazione sul territorio delle attività industriali speciali, inquinanti e della logistica
- individuazione di nuovi siti e sistemi di smaltimento opportuni finalizzata alla riorganizzazione del sistema di smaltimento dei rifiuti in atto su territorio provinciale
- coordinamento delle aree produttive con il Piano delle Cave
- predisposizione del RIR

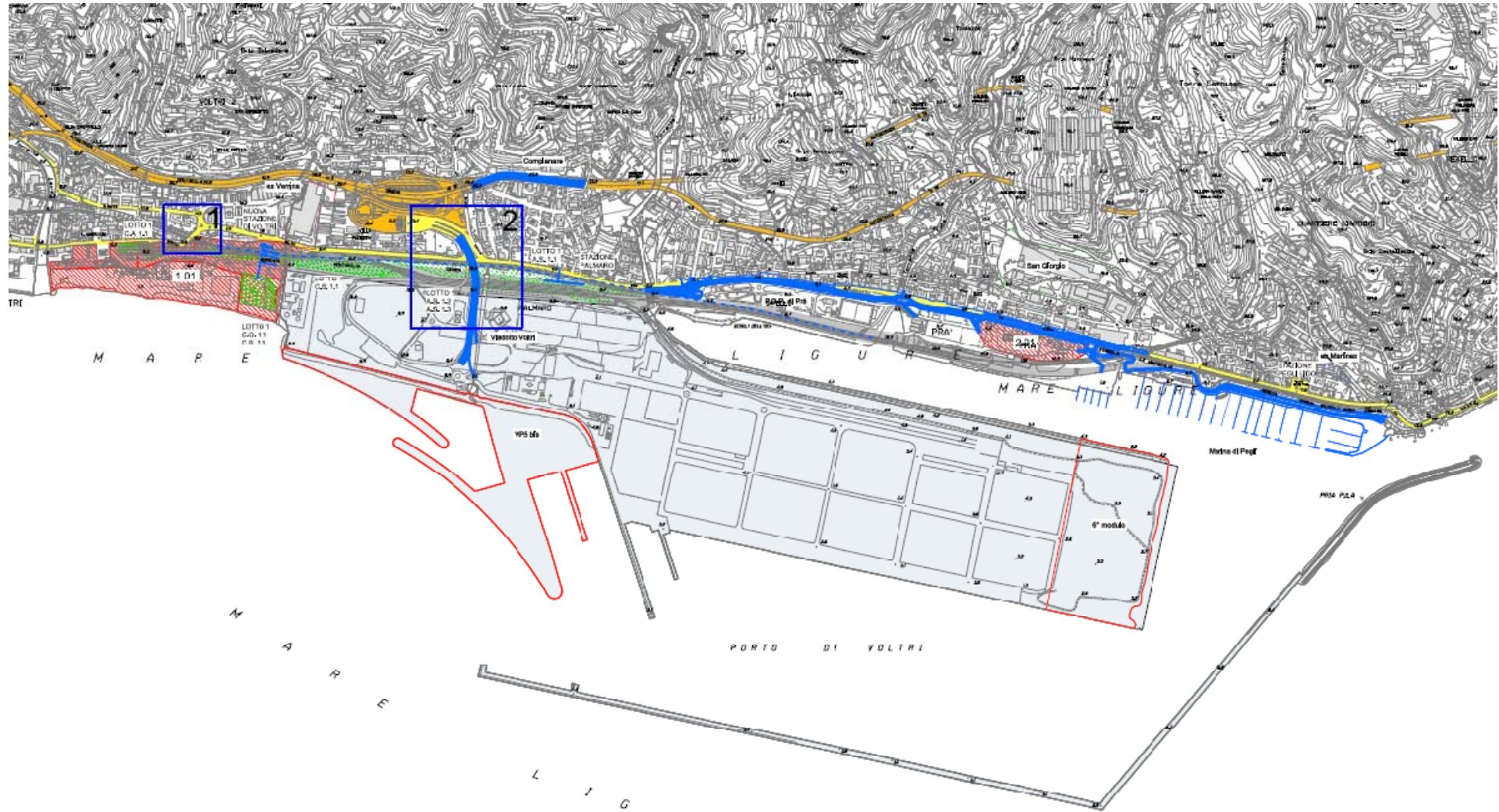


Logistica, trasporti ed aree produttive - Voltri

Quadro di interventi infrastrutturali, grandi cantieri e distretti di trasformazione



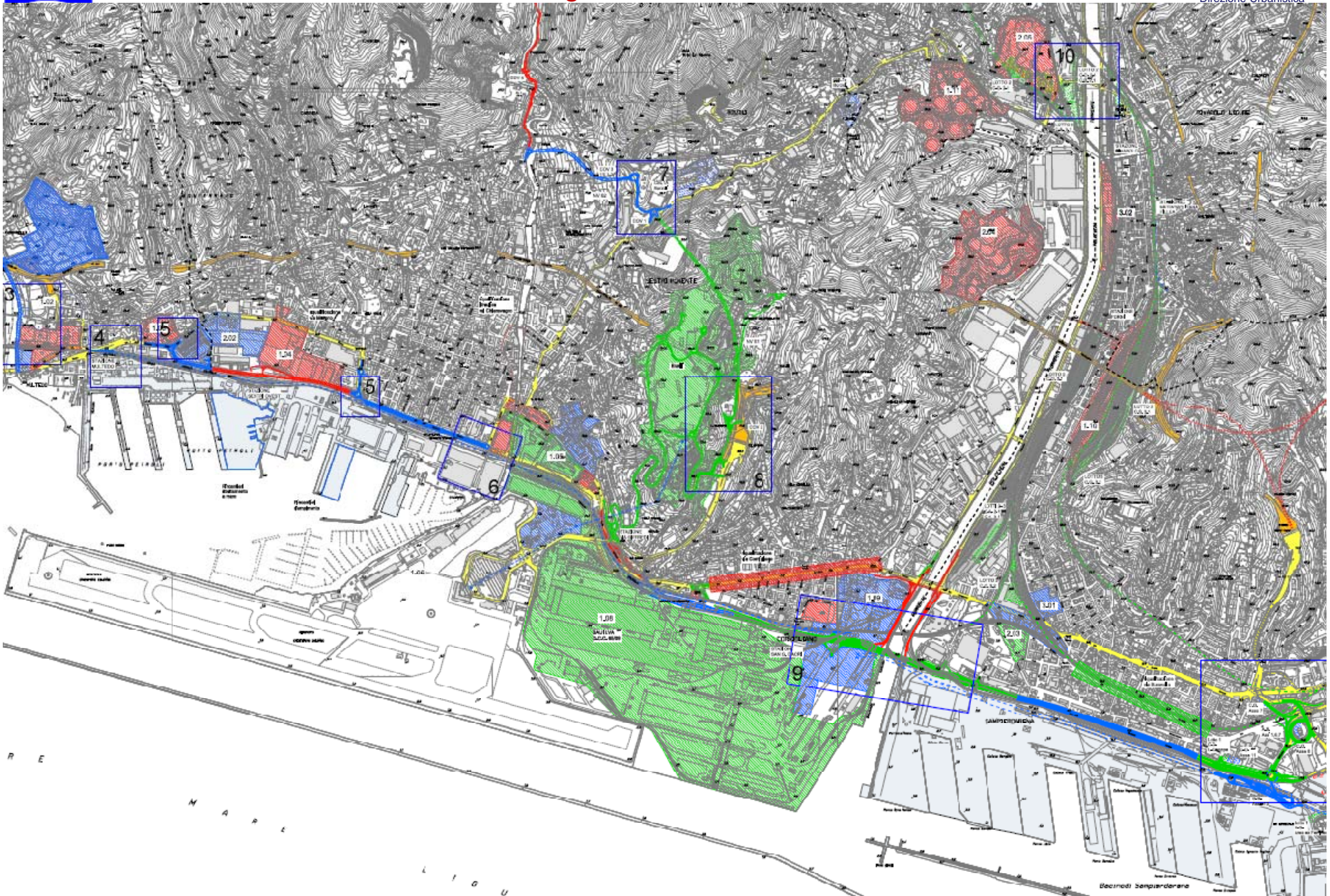
Direzione Urbanistica
SUE e Grandi Progetti





Logistica, trasporti ed aree produttive – Medio Ponente

Quadro di interventi infrastrutturali, grandi cantieri e distretti di trasformazione



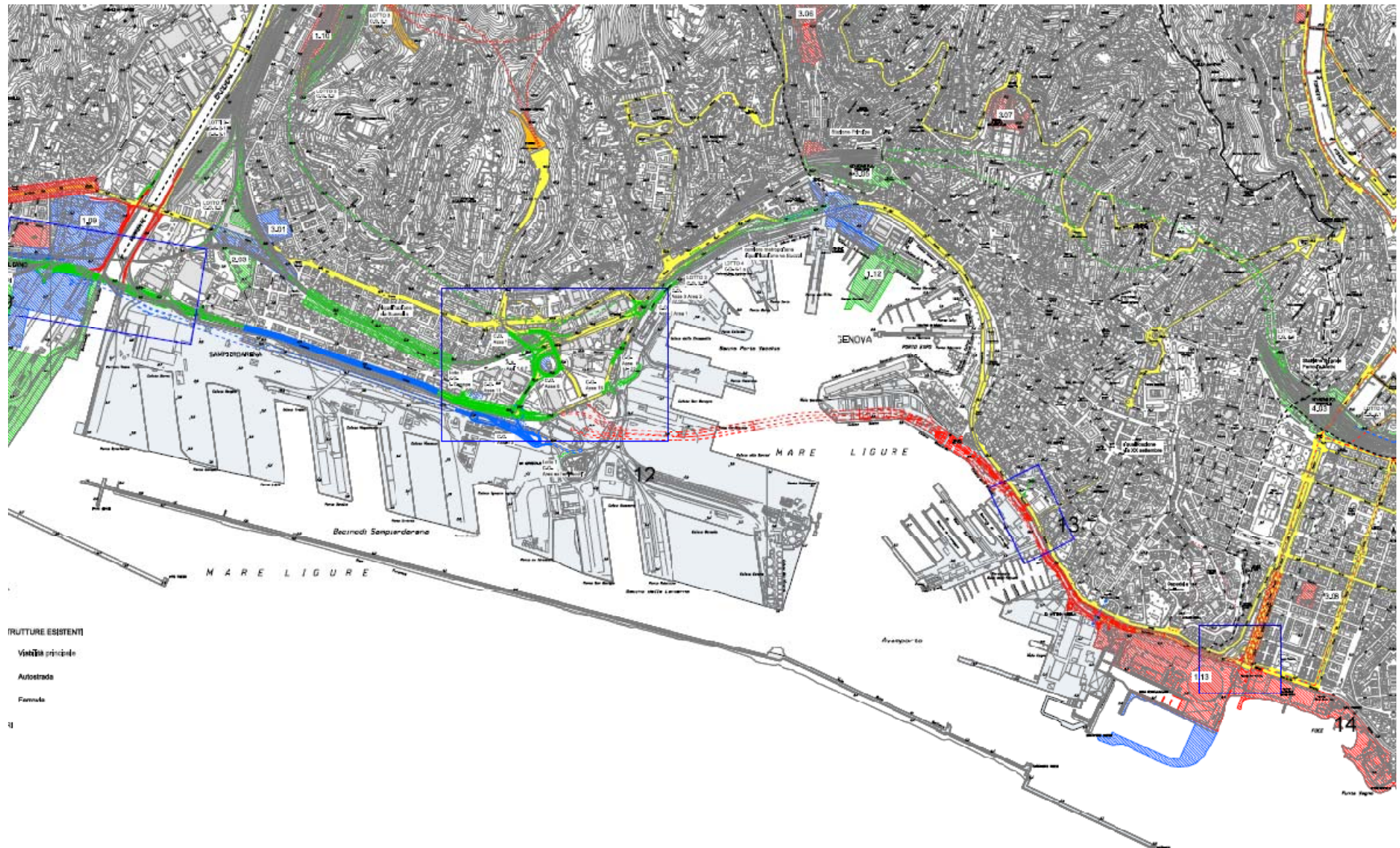


Logistica, trasporti ed aree produttive – Porto di Sampierdarena

Quadro di interventi infrastrutturali, grandi cantieri e distretti di trasformazione



Direzione Urbanistica
SUE e Grandi Progetti



FRUTTURE ESISTENTI
Viale principale
Autostrada
Ferrovia



MOBILITA' E TRASPORTO PUBBLICO

- stimare l'effetto delle previsioni urbanistiche del PUC sul sistema della mobilità almeno per le direttrici principali e più significative (Ponente-Centro, Valpolcevera, etc) (Regione Ambiente)
- tenere in considerazione solo azioni infrastrutturali con elevato livello di certezza attuativa e con orizzonte temporale compatibile con i tempi di attuazione del PUC (Regione Ambiente)
- agevolare l'accesso al trasporto pubblico (TPL), riducendo al minimo le distanze dalle fermate, e migliorandone l'accessibilità pedonale (300 m. per fermate bus e 500 m. per fermate metro/stazione) (Regione Ambiente)
- il rapporto con la pianificazione provinciale non è affrontato nel suo complesso, specie per quanto attiene al tema della città metropolitana, alle connessioni con i territori della cintura genovese (Provincia)
- ruolo di Genova "città metropolitana" non trova nella Struttura di PUC un efficace riscontro. Si privilegia la proiezione verso aree extra regionali, piuttosto che una coerente organizzazione del rapporto tra il capoluogo e i territori della cintura (Provincia)
- individuare e organizzare aree dedicate allo sviluppo delle attività di logistica, che siano effettivamente collocabili nell'area urbana (Provincia)
- Prevedere un coinvolgimento nel PUM degli altri Comuni appartenenti all'area metropolitana (Confindustria Genova)

DISTRETTI

- supportare alcune scelte di piano quali i distretti del Ponente e della Val Polcevera con uno studio per stimare gli spostamenti generati ed il complesso degli interventi infrastrutturali previsti (Regione Ambiente)
- considerare nella progettazione della mobilità interna sistemi di moderazione del traffico (zone 30: sezioni stradali per velocità limitata per garantire la riduzione del rumore/inquinamento, l'aumento della sicurezza, aumento superfici spazi comuni per la ridotta occupazione delle sedi stradali) (Regione Ambiente)
- garantire la realizzazione di un'efficiente rete ciclopedonale pienamente accessibile e fruibile attraverso la definizione di un disegno complessivo (Regione Ambiente)



INFRASTRUTTURE

Autostrada esistente

- il mantenimento di alcune delle indicazioni del PTC-ACL in ordine ad un parziale raddoppio della carreggiata autostradale a monte in direzione ponente e contestuale dismissione di quella attuale corrispondente potrebbe portare un significativo miglioramento della qualità ambientale e di vita dei quartieri attraversati. Approfondire tale aspetto in sede di progetto definitivo di PUC, anche alla luce dell'esito di VIA nazionale relativo al progetto della gronda autostradale (Regione Urbanistica)

Asse viario a mare

- la prosecuzione dell'asse a mare (SSM) del ponente a monte della linea ferroviaria non fissa il livello di prestazioni e le dimensioni dell'asse. Tale carenza dovrà essere colmata in sede di progetto definitivo (Regione Urbanistica)

Linea ferroviaria

- mantenere sulle carte le sole previsioni dell'uso metropolitano della linea per le quali esiste uno specifico atto d'intesa con le ferrovie (Regione Urbanistica)

- attenzione alle linee guida per il piano rischio aeroporto a Sestri Ponente in previsione della fermata FS e dell'impianto di risalita di Erzelli (ENAC)

- annullare la previsione (allargamento di via Puccini) a Sestri Ponente in quanto stazione e sede ferroviaria sono strumentali all'esercizio ferroviario (FS Sistemi Urbani srl)



MUNICIPI

- Integrare le previsioni del PUC con PUM, PUT, Piano del Litorale (PROUD) e con i piani di sviluppo di realtà cittadine quali Autorità Portuale, Fiera e attività industriali importanti
- riorganizzare e aggiornare le previsioni per la viabilità locale dei municipi e per la sosta in ambito urbano ed extraurbano
- realizzare parcheggi urbani adeguati al bacino di utenza delle nuove fermate della metropolitana ferroviaria e urbana
- realizzare nuovi impianti di risalita e tutela degli impianti storici
- costruire un sistema integrato delle piste ciclabili (asse a mare ponente/levante, porto antico/fiera, valli)
- limitare la funzione logistica nella valle Polcevera

ASSOCIAZIONI E COMITATI

- inserire nelle cartografie del piano i diversi percorsi della tramvia emersi nel percorso partecipato
- definire la collocazione strategica delle rimesse AMT nell'ipotesi di una tramvia del Bisagno
- incoerenza dell'ambito complesso di riqualificazione degli assi urbani di attraversamento della città“ con mobilità di quartiere “30”(PUM)
- recuperare ad uso urbano con spazi verdi e dedicati ai pedoni i nuovi assi viari in sponda
- non è evidenziata la cantierizzazione del territorio di Terzo Valico e Gronda



Sistema produttivo genovese



Direzione Urbanistica
SUJE e Grandi Progetti

LIVELLO 2

LIVELLO URBANO DI CITTÀ

Sistema Produttivo

LEGENDA:

▬▬▬ Confine Comunale

▬▬▬ Confini Municipali

Sistema Infrastrutturale:

▬▬▬ Viabilità di Interesse urbano

▬▬▬ Autostrada

▬▬▬ Ferrovia

▬▬▬ Metropolitana

▬▬▬ Viabilità di interesse urbano di previsione

▬▬▬ Autostrada di previsione

▬▬▬ Ferrovia di previsione

Ambiti di riqualificazione urbanistica

▬▬▬ Produttivo Industriale

▬▬▬ Produttivo Urbano

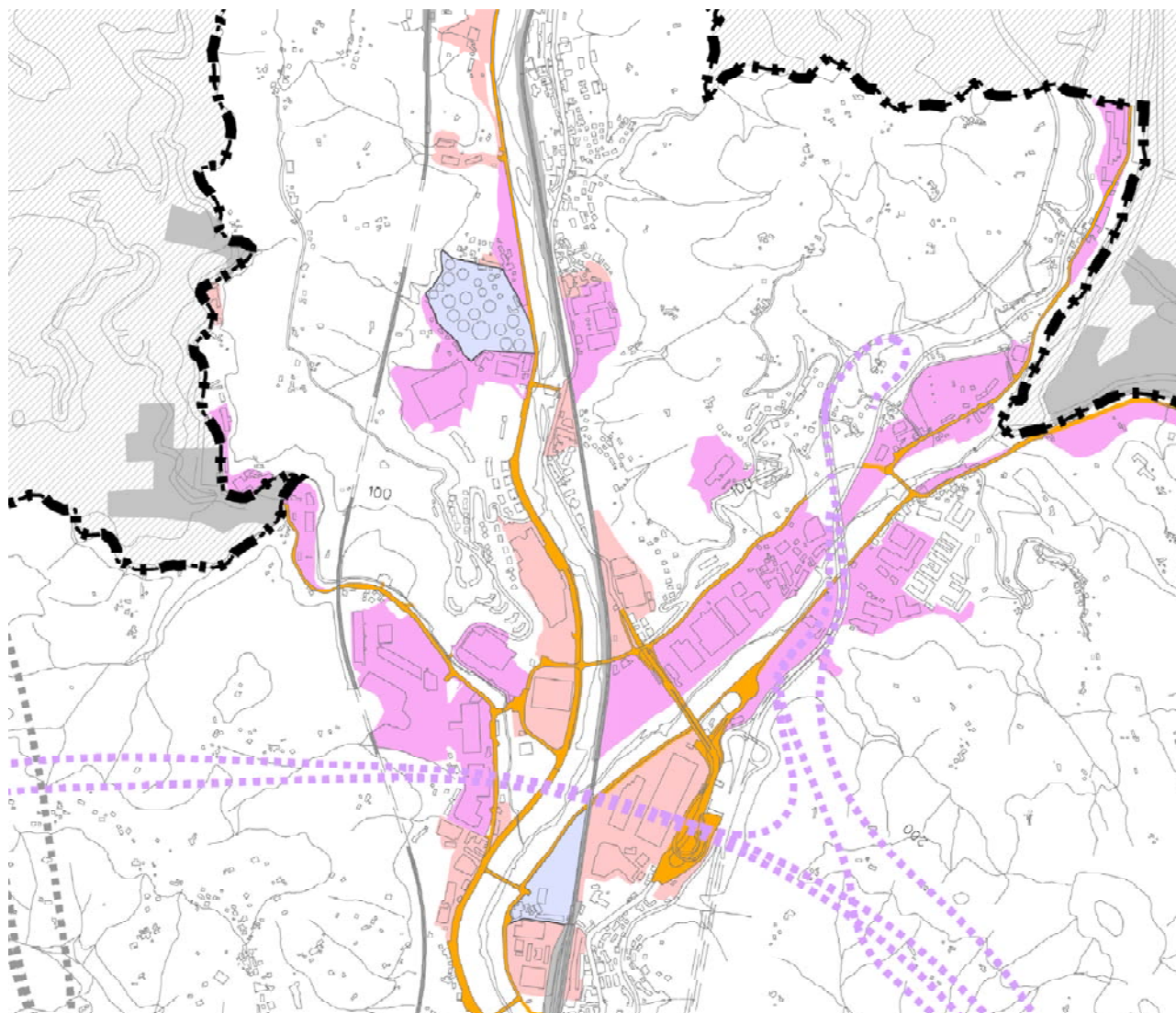
Aree di Concertazione e Distretti di Trasformazione

▬▬▬ Funzione produttiva principale

▬▬▬ Funzione produttiva complementare

Ambiti Portuali

▬▬▬ Aree produttive e logistiche portuali





Sistema produttivo genovese



Dei 35 Distretti di Trasformazione individuati dal PUC adottato, 6 sono dedicati esclusivamente ad insediamenti produttivi per una dimensione di 312 ha

Distretti produttivi:

NUM_DISTR	DENOMINAZIONE	AREA_MQ	AREA_HA
1.02 (parte)	Carmagnani	119794,10	11,98
1.06 (parte)	Piaggio	532967,20	53,30
1.07	Scarpino	1237232,80	123,72
1.08	Cornigliano	1107821,20	110,78
2.05 (parte)	Fegino	55714,60	5,57
4.01 (parte)	Trasta	68151,30	6,82
	Totale	3121681,20	312,17



Sistema produttivo genovese



Direzione Urbanistica
SUE e Grandi Progetti

Ambiti produttivi:

Ambiti produttivi	Area mq	Area Ha		
AR-PU	3461773,90	346,18		
AR-PI	1381409,20	138,14		
Produttivo Distretti	3121681,2	312,17	(1.02 parte, 1.07, 1.06 parte, 1.08, 2.05 parte, 4.01 parte)	
Totale	7964864,30	796,49		
Ambiti produttivi all'interno del centro urbano				
	Area mq	Area Ha	%	% su area centro abitato
AR-PU	3208873,70	320,89	92,69	4,42
AR-PI	1098744,20	109,87	79,54	1,51
Produttivo Distretti	1602169,50	160,22	51,32	2,21
Totale	5909787,40	590,98	74,20	8,13
Ambiti produttivi parzialmente o totalmente esterni al centro urbano				
	Area mq	Area Ha	%	
AR-PU	252900,20	25,29	7,31	
AR-PI	282665,00	28,27	20,46	
Produttivo Distretti	1519511,70	151,95	48,68	(1.02 parte, 1.07, 1.06 parte)
Totale	2055076,90	205,51	25,80	
Perimetro Centro abitato				
	Area mq	Area Ha		
Area CAB	72647516,60	7264,75		

La principale area produttiva di Genova è rappresentata dal porto che interessa circa 500 ha di superficie territoriale ed altrettanti di specchio acque



Sistema produttivo genovese



Direzione Urbanistica
SUE e Grandi Progetti

AREE PRODUTTIVE DISMESSE:

- Ex San Giorgio di Prà
- Fondega Sud
- Ex Colisa
- Fegino
- Ex Oleificio Gaslini
- Trasta

il PUC adottato ne conferma una prevalente destinazione produttiva eccetto Trasta



Sistema produttivo genovese



Direzione Urbanistica
SUE e Grandi Progetti

PARERI ED OSSERVAZIONI: PROFILI NORMATIVI

Ridefinizione delle funzioni produttive, commerciali e ricettive

Uffici:

- ricomprendere in una sola categoria le attività professionali e d'impresa non produttive

Connettivo urbano:

- eliminare la funzione artigianato minuto ed includerla con opportune specifiche nella funzione Industria, artigianato e logistica

Produttivo:

- distinzione tra attività con emissioni trascurabili, limitate o significative
- revisione generale delle funzioni ammesse negli ambiti e nei distretti a carattere produttivo.

Commercio:

- tutela della categoria dei piccoli esercizi di vicinato, sia nella forma singola che organizzata in CIV
- revisione dell'ammissibilità di MSV e GSV ed i relativi livelli di concentrazione che, oltre a generare ed attrarre flussi di traffico, potrebbero avere un effetto espulsivo sul tessuto commerciale esistente
- individuazione puntuale sul territorio di GSV singole e Centri Commerciali
- revisione della disciplina urbanistico/commerciale in coerenza con i principi comunitari di liberalizzazione e con le recenti disposizioni regionali.
- revisione della disciplina delle sale da gioco
- revisione della disciplina dei fronti commerciali negli ambiti urbani
- definizione di una disciplina finalizzata a promuovere lo sviluppo delle attività economiche nel campo della mobilità elettrica veicolare

Turismo:

- aggiornamento delle Norme Generali con l'inserimento della programmazione dell'offerta turistico ricettiva nelle discipline di settore, in coerenza con le disposizioni regionali.



Sistema produttivo genovese



Direzione Urbanistica
SUE e Grandi Progetti

PARERI ED OSSERVAZIONI: PROFILI NORMATIVI

Ambiti di riqualificazione produttivi AR-PU e AR-PI:

I parametri previsti determinano un utilizzo intensivo del lotto che compromette la possibilità di mitigazione degli impatti e di riqualificazione di situazioni di degrado.

L'ammissibilità delle funzioni commerciali, in particolare GSV, tra le funzioni principali in rapporto ai parametri determina un valore delle aree sproporzionato rispetto all'insediamento produttivo.



Tavoli Territoriali



Direzione Urbanistica
SUE e Grandi Progetti

MUNICIPIO	GIORNO	ORA	SEDE	TIPOLOGIA
Ponente	16/05/2013	14.00	SALA CONSIGLIO MUNICIPALE Piazza Gaggero 2	CONSIGLIO MUNICIPALE
Medio Levante	20/05/2013	17.30	SALA CONSIGLIO MUNICIPALE Via Mascherpa 2	COMMISSIONE MUNICIPALE
Medio Ponente	21/05/2013	17.00	SALA CONSIGLIO MUNICIPALE Via Sestri 7	ASSEMBLEA MUNICIPALE
Centro Ovest	22/05/2013	18.00	CENTRO CIVICO BURANELLO Via Buranello 1	ASSEMBLEA MUNICIPALE
Media Valbisagno	23/05/2013	21.00	SALA COOP VALBISAGNO Via Lungo Bisagno Dalmazia 75	ASSEMBLEA MUNICIPALE
Levante	27/05/2013	18.00	SALA CONSIGLIO MUNICIPALE Via Pinasco 7	ASSEMBLEA MUNICIPALE
Valpolcevera	29/05/2013	17.00	SALA CONSIGLIO MUNICIPALE Via Reta 3	COMMISSIONE MUNICIPALE
Bassa Valbisagno	30/05/2013	17.00	SALA CONSIGLIO MUNICIPALE Piazza Manzoni 1	ASSEMBLEA MUNICIPALE
Centro Est	05/06/2013	17.00	SALONE DI RAPPRESENTANZA PALAZZO TURSI Via Garibaldi 9	ASSEMBLEA MUNICIPALE

Sono stati svolti altri 7 incontri preparatori nei Municipi



Comune di Genova

Grazie per l'attenzione.



Direzione Urbanistica SUE e Grandi Progetti
Staff di Direzione